



**ДЕПАРТАМЕНТ ЗДРАВООХРАНЕНИЯ
ХАНТЫ-МАНСИЙСКОГО АВТОНОМНОГО ОКРУГА - ЮГРЫ
(Депздрав Югры)**

П Р И К А З

**О совершенствовании ранней диагностики заболеваний
молочных желез в медицинских организациях Ханты-Мансийского
автономного округа – Югры**

от 29 декабря 2020 года
Ханты-Мансийск

№ 1935

Во исполнение приказа Министерства здравоохранения социального развития Российской Федерации от 15 марта 2006 года № 154 «О мерах по совершенствованию медицинской помощи при заболеваниях молочных желез», приказа Министерства здравоохранения Российской Федерации от 20 октября 2020 года № 1130н «Об утверждении Порядка оказания медицинской помощи по профилю «акушерство и гинекология», клинических рекомендаций (протокол лечения) «Доброкачественная дисплазия молочной железы», утвержденных Российским обществом акушеров-гинекологов, рекомендованных к использованию Министерством здравоохранения Российской Федерации (информационное письмо от 27 ноября 2020 года № 15-4/1283), методических рекомендаций по выполнению программы популяционного скрининга злокачественных новообразований молочной железы среди женского населения, рекомендованных к использованию Министерством здравоохранения Российской Федерации от 2019 года, в целях совершенствования профилактики и ранней диагностики злокачественных новообразований молочных желез, повышения качества оказания медицинской помощи на территории Ханты-Мансийского автономного округа – Югры **п р и к а з ы в а ю:**

1. Утвердить:

1.1. Алгоритм проведения ранней диагностики заболеваний молочных желез в амбулаторно-поликлинических подразделениях медицинских

организаций Ханты-Мансийского автономного округа – Югры (приложение 1).

1.2. Перечень мероприятий по ранней диагностике заболеваний молочных желез, в том числе в смотровом кабинете медицинских организаций Ханты-Мансийского автономного округа – Югры (приложение 2);

1.3. Скрининг-анкету для пациентки по факторам риска злокачественных новообразований молочных желез (приложение 3).

1.4. Лист исполнения мероприятий по ранней диагностике заболеваний молочных желез (приложение 4).

1.5 Форму ежегодного отчета по проведению мероприятий ранней диагностики заболеваний молочных желез (приложение 5).

2. Руководителям медицинских организаций Ханты-Мансийского автономного округа – Югры обеспечить:

2.1. Проведение ранней диагностики заболеваний молочных желез в соответствии с приложениями 1,2 настоящего приказа по принципу «одного окна», включающего вручение пациентке на первичном приеме памятки по самообследованию молочных желез, запись на маммографию или ультразвуковое исследование молочных желез, получение результатов маммографии не позднее 5 рабочих дней, направление на молекулярно-генетическое исследование на выявление мутаций в генах BRCA1 и BRCA2 в крови при наличии показаний.

2.2. Охват ранней диагностикой заболеваний молочных желез не менее 80% от прикрепленного женского населения.

2.3. Обучение врачей акушеров-гинекологов на циклах тематического усовершенствования по патологии молочных желез.

2.4. Прикрепление заполненных форм в соответствии с приложениями 3,4 настоящего приказа в медицинскую карту пациента, получающего медицинскую помощь в амбулаторных условиях (форма 025/у), и медицинскую карту ребенка (форма 112/у).

2.5. Информирование женщин о проведении мероприятий по ранней диагностике заболеваний молочных желез путем рассылки информационных писем, звонков, смс-сообщений и т.д.

2.6. Предоставление ежегодного отчета в срок до 20 января, следующего за отчетным периодом, в соответствии с приложением 5 настоящего приказа в отдел организации акушерско-гинекологической помощи Департамента здравоохранения Ханты-Мансийского автономного округа – Югры.

3. Главному врачу бюджетного учреждения Ханты-Мансийского автономного округа – Югры «Окружной кардиологический диспансер «Центр диагностики и сердечно-сосудистой хирургии» Урванцевой И.А. обеспечить проведение молекулярно-генетического исследования на выявление мутаций в генах BRCA1 и BRCA2 в крови и генетическое консультирование.

4. Главному врачу бюджетного учреждения Ханты-Мансийского автономного округа – Югры «Центр медицинской профилактики» Молостову А.А. обеспечить информационное сопровождение мероприятий по профилактике и ранней диагностике заболеваний молочных желез.

5. Считать утратившим силу приказ Департамента здравоохранения Ханты-Мансийского автономного округа – Югры от 14 ноября 2016 года № 1240 «О совершенствовании ранней диагностики заболеваний молочных желез» с 1 января 2020 года.

6. Настоящий приказ вступает в силу 1 января 2021 года.

7. Контроль исполнения приказа возложить на заместителя директора Департамента здравоохранения Ханты-Мансийского автономного округа – Югры Касьянову Е.В.

Исполняющий обязанности
директора Департамента



Е.В.Касьянова

Приложение 1 к приказу
 Департамента здравоохранения
 Ханты-Мансийского
 автономного округа – Югры
 от 29 декабря 2020 года № 1935

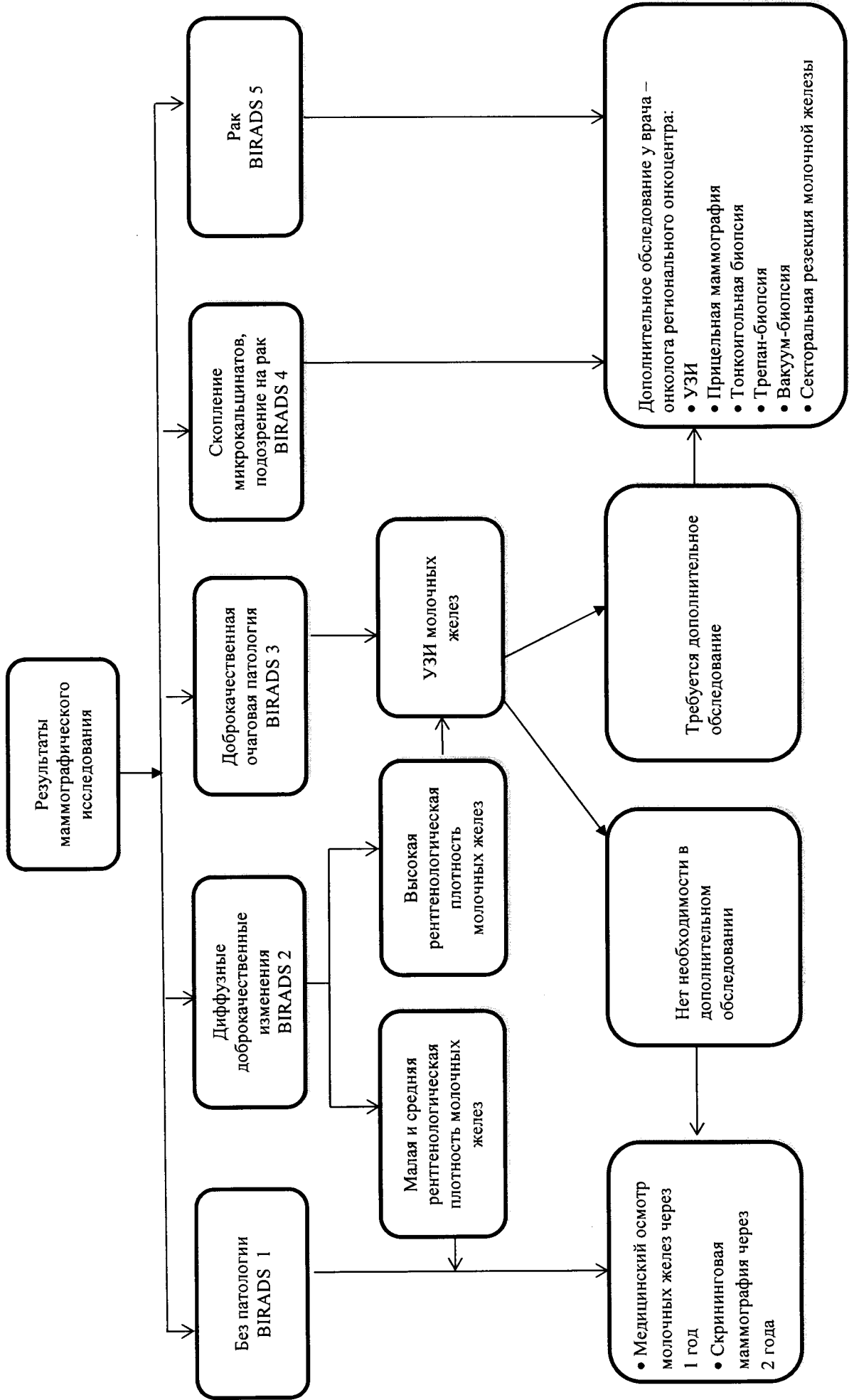
Алгоритм проведения ранней диагностики заболеваний молочных желез в амбулаторно-поликлинических
 подразделениях медицинских организаций Ханты-Мансийского автономного округа – Югры

Возраст пациентки	Пальпация молочных желез	УЗИ молочных желез	Маммография	Магнитно-резонансная томография с контрастированием	Генетическое обследование на выявление мутаций генов BRCA1 и BRCA2	Тактика	Ответственные медицинские работники
3, 6, 13, 14, 15, 16, 17 лет	да, при проведении профилактических осмотров; при каждом обращении с новым заболеванием, не реже 1 раза в год	по показаниям: при наличии жалоб, при обнаружении патологии при пальпации молочных желез	-	-	-	При диагностике диффузных доброкачественных изменений BIRADS 2 – лечение и динамическое наблюдение врачом-акушером-гинекологом При диагностике очаговой патологии BIRADS 3, 4 методом ультразвуковой диагностики дети госпитализируются для обследования и хирургического	Врач-акушер-гинеколог для несовершеннолетних, врач-акушер-гинеколог, врач-педиатр, врач-хирург, врач-детский хирург, врач-общей врачебной практики

Девочки и девушки-подростки (до 17 лет включительно)

									лечения в бюджетное учреждение Ханты-Мансийского автономного округа – Югры «Нижневартовская окружная клиническая детская больница» (онкологическое отделение)	
Женщины до 40 лет										
при отсутствии факторов риска рака молочных желез и жалоб	да	1 раз в 2 года	-	-	-	-	-	-	BIRADS 1 – динамическое наблюдение в скрининговые сроки	Врач-акушер-гинеколог, врач-терапевт, врач-хирург, врач-педиатр, врач-общей врачебной практики, акушерка смотрового кабинета или самостоятельного приема, фельдшер фельдшерско-акушерского пункта
При наличии факторов риска и/или жалоб, кроме женщин, имеющих родственников первой линии с раком молочных желез	Да, при каждом обращении с новым заболеванием, не реже 1 раза в год	1 раз в год	по показаниям	по показаниям: - родственник первой линии с раком молочных желез; - импланты молочных желез и невозможность выполнения качественной маммографии; - носители мутаций генов BRCA1 и BRCA2	подростки и женщины, имеющие родственников первой линии с раком молочных желез	BIRADS 2 – лечение и динамическое наблюдение врачом-акушером-гинекологом, врачом-маммологом				
родственник первой линии с раком	Да + пальпация регионарных	18, 19, 20, 21, 22, 23, 24 лет	носители мутаций генов BRCA1	носители мутаций генов BRCA1 и BRCA2	да	BIRADS 3-5 – направление к врачу-онкологу регионального онкологического центра				
первой линии с раком									Женщины с бесплодием	-

		Женщины старше 40 лет						
молочных желез	лимфатических узлов при каждом обращении с новым заболеванием, не реже 1 раза в год		и BRCA2 – до 75 лет ежегодно	с 25 лет		обследование у врача-маммолога перед каждой процедурой вспомогательных репродуктивных технологий		
	Да, пальпация регионарных лимфатических узлов при каждом обращении с новым заболеванием, не реже 1 раза в год	по показаниям	1 раз в 2 года в 2-х позициях, двойное прочтение рентгенограмм	по показаниям		BIRADS 1 – динамическое наблюдение в скрининговые сроки BIRADS 2 – лечение и динамическое наблюдение	Врач-акушер-гинеколог, врач-терапевт, врач-хирург, врач-педиатр, врач общей врачебной практики, акушерка смотрового кабинета или самостоятельного приема, фельдшер акушерского пункта	
родственников первой линии с раком молочных желез	Да + пальпация регионарных лимфатических узлов при каждом обращении с новым заболеванием, не реже 1 раза в год	по показаниям	носители мутаций генов BRCA1 и BRCA2 – до 75 лет ежегодно	носители мутаций генов BRCA1 и BRCA2 с 25 лет	да	BIRADS 3-5 – направление к врачу-онкологу регионального онкологического центра Женщины с бесплодием – обследование у врача-маммолога перед каждой процедурой вспомогательных репродуктивных технологий		



Приложение 2 к приказу
Департамента здравоохранения
Ханты-Мансийского
автономного округа – Югры
от 29 декабря 2020 года № 1935

Перечень мероприятий по ранней диагностике заболеваний
молочных желез, в том числе в смотровом кабинете медицинских
организаций Ханты-Мансийского автономного округа – Югры

1. Проведение врачом- акушером- гинекологом, врачом- акушером- для несовершеннолетних, врачом-терапевтом, врачом-педиатром, врачом-хирургом, врачом- детским хирургом, врачом общей врачебной практики, а так же акушерками самостоятельных приемов, акушеркой (медицинской сестрой, фельдшером, врачом) смотрового кабинета:

опроса с оценкой факторов риска (сбор жалоб и анамнеза – перенесенные и сопутствующие соматические и гинекологические заболевания, менструальная и репродуктивная функция, отягощенная семейная онкологическая наследственность);

осмотра молочных желез (уточнить в описании возможные изменения – аномалии развития, изменение цвета кожного покрова, изменение формы и объема молочных желез, состояние подмышечной, подключичной и надключичных впадин);

пальпации молочных желез (двумя руками в двух позициях, в положении лежа и стоя) и регионарных лимфатических узлов.

2. Взятие мазка-отпечатка при сецернции (выделении секрета).

3. Выдача направления на маммографию или ультразвуковое диагностическое исследование молочных желез, в т.ч. без предварительного осмотра врачом акушером-гинекологом.

4. Заполнение вышеуказанными медицинскими работниками медицинской документации, утвержденной настоящим приказом.

5. Формирование диагноза в соответствии с классификацией BIRADS и МКБ-10.

Приложение 3 к приказу
Департамента здравоохранения
Ханты-Мансийского
автономного округа – Югры
от 29 декабря 2020 года № 1935

Скрининг – анкета для пациентки по факторам риска злокачественных
новообразований молочных желез

Ф.И.О. пациента _____

Возраст _____ лет

Оценка рисков проводится в 18 лет и 35 лет или первично заполняется в любом возрасте при первичном обращении (отметку риска производит врач)

	Да	Нет
Относительный риск повышен незначительно: $1 < \text{риск} < 2$		
- раннее менархе – ранее 13 лет		
- применение гормональных контрацептивов (повышение вероятности тройного негативного рака молочных желез)		
- отсутствие родов		
- поздняя менопауза		
- постменопаузальное ожирение ($\text{ИМТ} > 30 \text{ кг/м}^2$)		
- употребление алкоголя (неумеренное употребление)		
Относительный риск повышен: 2-4		
- родственник первой линии с риском рака молочных желез		
- возраст первых родов > 35 лет		
- в анамнезе пролиферативные заболевания молочной железы без атипии		
- высокая рентгенологическая плотность молочных желез		
- операции и травмы молочной железы		
- сильные стрессовые ситуации (смерть, развод)		
Относительный риск значительно повышен: > 4		
- имеются мутации генов предрасположенности BRCA1, BRCA2 (количественную оценку риска осуществляет врач – генетик)		
- атипичная гиперплазия молочной железы		
- радиационное воздействие на молочные железы до 30 лет		
- дольковая карцинома in situ (повышает риск рака контралатеральной молочной железы)		

Риск злокачественных новообразований молочных желез: незначительно повышен, риск повышен, риск значительно повышен

При изменении – переоценка риска!

Пациент _____
Ф.И.О. полностью _____ подпись _____

Врач _____
Должность _____ Фамилия И.О. _____ подпись _____

Приложение 4 к приказу
 Департамента здравоохранения
 Ханты-Мансийского
 автономного округа – Югры
 от 29 декабря 2020 года № 1935

Лист исполнения мероприятий по ранней диагностике заболеваний
 молочных желез у детей и подростков

Ф.И.О. пациента _____

	3 года	7 лет	12 лет	14 лет	15 лет	16 лет	17 лет
Осмотр и пальпация молочных желез							
Пальпация регионарных лимфатических узлов							
Ультразвуковое исследование молочных желез (по показаниям) (результат по BIRADS, дата)							
Дата проведения скрининга							
Направление на дополнительные исследования, консультация (указать дату и вид исследования или консультации, результат)							
Ф.И.О. врача							

Приложение 5 к приказу
 Департамента здравоохранения
 Ханты-Мансийского
 автономного округа – Югры
 от 29 декабря 2020 года № 1935

Форма ежегодного отчета по проведению мероприятий ранней диагностики заболеваний молочных желез

Медицинская организация _____ за 20__ год

Показатель	Скрининговое маммографическое исследование	Скрининговое ультразвуковое исследование молочных желез
Количество женщин, подлежащих скрининговому исследованию		
Количество женщин, прошедших скрининговое исследование		
Выявлено патологий:		
BIRADS 1		
BIRADS 2		
BIRADS 3		
BIRADS 4		
BIRADS 5		
Направлено в региональный онкологический центр (человек)		
Направлено на диагностику мутации генов предрасположенности BRCA1, BRCA2 (человек)		
Выявлено мутации генов предрасположенности BRCA1, BRCA2 (человек)		